


# BOMANN®

Zamrażarka  do użytku domowego GS 176



Instrukcja obsługi

Spis treści

Wstęp

Ogólne wskazówki dotyczące bezpieczeństwa

**WAŻNE WSKAZÓWKI DOTYCZĄCE UŻYTKOWANIA I BEZPIECZEŃSTWA**

Rozpakowywanie urządzenia

Opis produktu

Instalacja

Pierwsze uruchomienie/działanie

Czyszczenie

Rozwiązywanie problemów

Dane techniczne

Warunki gwarancji/obsługa klienta

## WSTĘP

Dziękujemy, że zdecydowali się Państwo na zakup naszego urządzenia, życzymy Państwu zadowolenia z dokonanego zakupu.

Symbole użyte w instrukcji.

Ważne informacje dotyczące bezpieczeństwa są oznakowane w szczególny sposób. Należy koniecznie przestrzegać tych wskazówek aby zapobiec wypadkom i szkodom:



### **OSTRZEŻENIE**

Ostrzega przed niebezpieczeństwem dla zdrowia i wskazuje na możliwe ryzyko zranienia.



### **UWAGA**

Wskazuje na zagrożenia dla urządzenia i innych przedmiotów



### **WSKAZÓWKA**

Wyróżnia rady i ważne dla Państwa informacje

### Informacje ogólne

Przed pierwszym uruchomieniem urządzenia należy uważnie przeczytać niniejszą instrukcję obsługi. Zachować instrukcję wraz z kartą gwarancyjną i paragonem do późniejszego użytkowania. Należy ją także przekazać ewentualnemu następnemu posiadaczowi.

- Urządzenia należy używać wyłącznie w celach prywatnych przewidzianych w niniejszej instrukcji. Urządzenie nie jest przeznaczone do użytku komercyjnego.
- Urządzenia należy używać tylko w sposób opisany w instrukcji. Każdy inny sposób użytkowania jest traktowany jako niezgodny z przeznaczeniem i może prowadzić do uszkodzenia urządzenia lub wypadku z udziałem użytkownika.
- Nie używać urządzenia na wolnym powietrzu. Chronić przed ciepłem, bezpośrednim promieniowaniem słonecznym i wilgocią.
- Należy wyłączyć bezpiecznik lub wyłączyć i odłączyć urządzenie od prądu (ciągnąc za wtyczkę, nie za przewód), jeżeli nie jest ono używane, na czas czyszczenia, konserwacji lub w przypadku awarii.
- Urządzenie i jeżeli to możliwe przewód zasilający należy regularnie sprawdzać pod kątem występowania uszkodzeń. Uszkodzone urządzenie nie może być dalej używane.
- Przebudowy i zmiany w urządzeniu są zabronione z przyczyn bezpieczeństwa.
- Dla bezpieczeństwa Państwa dzieci nie należy zostawiać elementów opakowania (karton, folia, styropian) w miejscach dla nich dostępnych.



### **OSTRZEŻENIE:**

Nie pozwalać dzieciom bawić się folią. Niebezpieczeństwo uduszenia!

## WAŻNE WSKAZÓWKI DOTYCZĄCE UŻYTKOWANIA I BEZPIECZEŃSTWA

Urządzenie przeznaczone jest do używania w gospodarstwie domowym lub podobnych placówkach. Na przykład:

- kuchnie dla personelu i załogi w supermarketach, biurach, i placówkach socjalnych,
- gospodarstwach rolnych, pokojach hotelowych i podobnych placówkach oferujących noclegi
- pensjonatach śniadaniowych,
- w cateringu i podobnych zastosowaniach poza handlem detalicznym



### **OSTRZEŻENIE!**

- Należy się upewnić że otwory wentylacyjne w obudowie urządzenia nie są zablokowane.
- Do przyspieszenia procesu rozmrażania (jeżeli jest on konieczny ) nie używać żadnych środków mechanicznych poza opisanymi w instrukcji i dołączonymi do urządzenia (zależne od modelu).
- Nie uszkadzać obiegu chłodziwa.
- Nie włączać urządzeń elektrycznych wewnątrz urządzenia.
- Nie przechowywać w urządzeniu materiałów które mogą wybuchnąć, jak na przykład aerozole ze sprężonym palnym gazem.
- Urządzenie może być obsługiwane przez dzieci od 8 roku życia i osoby o ograniczonych zdolnościach fizycznych, sensorycznych i psychicznych, a także z niewystarczającą wiedzą i/lub doświadczeniem, o ile są oni pod opieką lub zostali przeszkoleni w zakresie bezpiecznego użytkowania urządzenia i zrozumieli wynikające z tego niebezpieczeństwa.
- Dzieci nie mogą bawić się urządzeniem.
- Dzieci nie mogą czyścić urządzenia ani przeprowadzać zabiegów konserwacyjnych, chyba że są starsze niż 8 lat i znajdują się pod opieką dorosłych.
- Nie naprawiać urządzenia samodzielnie, wezwać autoryzowanego specjalistę. By zapobiec zagrożeniom uszkodzony przewód sieciowy może być wymieniony przez producenta, autoryzowanego technika lub obsługę klienta. Jeżeli przewód sieciowy jest uszkodzony nie należy używać urządzenia.
- W celu utylizacji należy skorzystać z punktu zbiórki elektrośmieci.

## Chłodziwo



### **OSTRZEŻENIE**

W układzie chłodzącym urządzenia znajduje się chłodziwo Izobutan (R600a), palny gaz naturalny wysoce przyjazny środowisku. Podczas transportu i ustawiania urządzenia uważać aby nie doszło do uszkodzenia żadnego elementu układu chłodzącego.

#### **W przypadku uszkodzenia układu chłodzącego należy:**

- koniecznie unikać otwartego ognia i źródeł płomieni
- odłączyć urządzenie od zasilania
- dobrze przewietrzyć pomieszczenie, w którym znajduje się urządzenie
- wezwać specjalistę

#### **Rozpakowywanie urządzenia**

- Wyjąć urządzenie z opakowania.
- Usunąć wszystkie elementy opakowania: folię, materiał wypełniający i kartonowe opakowanie.
- Sprawdzić urządzenie pod kątem szkód powstałych podczas transportu, aby uniknąć zagrożeń.
- Jeżeli urządzenie jest uszkodzone, nie należy go uruchamiać ale natychmiast skontaktować się ze sprzedawcą.



### **WSKAZÓWKA**

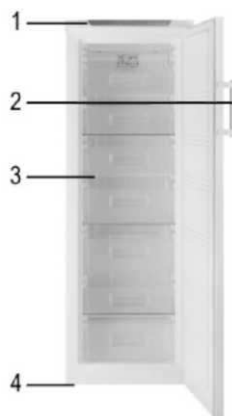
W urządzeniu mogą znajdować się pozostałości poprodukcyjne i kurz. Zalecamy wyczyszczenie urządzenia tak jak opisano we fragmencie „czyszczenie i konserwacja”.

#### **Opis urządzenia**



### **WSKAZÓWKA**

Rysunki pokazane w instrukcji mogą różnić się od wyglądu rzeczywistego urządzenia.



1	Panel sterowania z wyświetlaczem
2	Uchwyt
3	Szuflady zamrażające
4	Regulowane nóżki z przodu, rolki z tyłu

### Zakres dostawy

8 x szuflada zamrażająca, 2 x wkładka do kostek lodu, *do montażu uchwytu*: uchwyt wraz ze śrubami mocującymi i zaślepkami.

### Ustawianie

#### Wymagania odnośnie miejsca użytkowania urządzenia

- Konieczne jest prawidłowa wentylacja dookoła urządzenia, aby ciepło mogło być należycie odprowadzane oraz aby zagwarantować efektywne chłodzenie przy możliwie najniższym zużyciu energii. W tym celu należy zapewnić wystarczającą ilość wolnej przestrzeni dookoła urządzenia.
- odstęp przynajmniej 5cm między ścianami urządzenia a ścianami budynku
- urządzenie należy ustawić w sposób, który umożliwia całkowite otwarcie drzwi
- urządzenie może stać w miejscu, gdzie temperatura otoczenia odpowiada jego klasie klimatycznej. Klasa klimatyczna urządzenia podana jest w „Danych technicznych” oraz na tabliczce znamionowej która znajduje się wewnątrz urządzenia na tylnej ścianie.
- urządzenie należy ustawić na stabilnej i pewnej powierzchni. Jeżeli nie stoi ono poziomo wówczas należy wyregulować odpowiednio nóżki

#### Należy unikać ustawiania urządzenia:

- obok kaloryfera, piekarnika, w miejscach bezpośredniego nasłonecznienia lub w pobliżu innych źródeł ciepła
- w miejscach o dużej wilgotności powietrza (na wolnym powietrzu, w łazience) ponieważ w takich przypadkach metalowe części stają się podatne na rdzewienie
- w pobliżu lotnych i łatwopalnych materiałów oraz w miejscach o słabej cyrkulacji powietrza

## Montaż uchwyty



Zamontować uchwyt poprzez usunięcie zaślepek po zewnętrznej stronie drzwi i umocowanie uchwyty przez wkręcenie dołączonych śrub mocujących w wywierconych otworach. Następnie zamontować dołączone w dostawie zaślepki.

## Przyłączenie do prądu



### OSTRZEŻENIE

- podłączenie do prądu musi być zgodne z obowiązującymi przepisami
- niewłaściwe podłączenie do prądu może prowadzić do porażenia
- nie wymieniać wtyczki w urządzeniu. Jeżeli wtyczka nie pasuje do gniazdka, należy zlecić wymianę gniazdka specjalście
- aby zapewnić możliwość szybkiego odłączenia od zasilania w razie wypadku, wtyczka musi być łatwo dostępna



### UWAGA!

W przypadku odłączenia urządzenia od prądu lub awarii zasilania należy:

- odczekać przynajmniej 5 minut przed ponownym uruchomieniem
- sprawdzić ustawienia
- Należy sprawdzić czy napięcie sieciowe, którego chcą Państwo użyć jest zgodne z podanym na tabliczce znamionowej
- Podłączyć urządzenie do zainstalowanego zgodnie z przepisami kontaktu.

## Zmiana kierunku otwierania drzwi:

Jeżeli miejsce ustawienia lodówki tego wymaga możliwa jest zmiana kierunku otwierania się drzwi z prawej strony ( stan w dostawie) na lewą.



## OSTRZEŻENIE

Na czas dokonywania zmian należy odłączyć lodówkę od zasilania

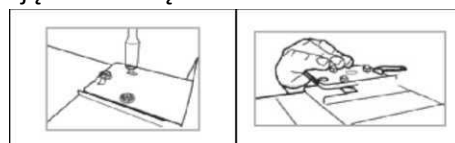


Do zmiany kierunku otwierania drzwi niezbędna jest pomoc drugiej osoby.

Potrzebne będą: klucz do śrubek, śrubokręt płaski i krzyżkowy.

- poluzować śrubki na tylnej ścianie rządu i obudowie, następnie zdjąć obudowę

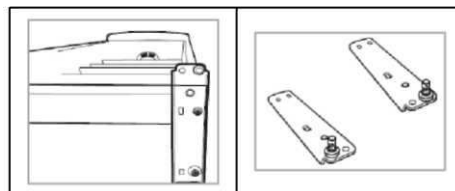
- zdemontować górny zawias odkręcając śrubki, otworzyć lekko drzwi a następnie zdjąć drzwi z zawiasu.



- Pochylić urządzenie lekko do tyłu i zablokować w tej pozycji

- Odkręcić nóżki a następnie zdemontować dolny zawias odkręcając śrubki.

- Zamontować dolny zawias po przeciwległej stronie po tym jak wykręcony został gwint zawiasu i umieszczono go po przeciwnej stronie. Przykręcić odpowiednio nóżki.



- Ustawić urządzenie ponownie w pozycji pionowej. Umieścić drzwi na zawiasie i umocować w odpowiedniej pozycji.

- Zamontować dolny zawias po przeciwległej stronie po tym jak wykręcony został gwint zawiasu i umieszczono go po przeciwnej stronie. Umieścić gwint w wywierconym otworze i dokręcić śrubki zawiasu.

- Zamontować ponownie obudowę i dokręcić śrubki

- Sprawdzić czy drzwiczki są poprawnie zamontowane zarówno w pionie jak i w poziomie, aby zapewnić bezproblemowe zamykanie i otwieranie drzwi

- Zdemontować uchwyt i umieścić po przeciwległej stronie drzwi, przestrzegając wskazówek zawartych we fragmencie „montowanie uchwytu”. Zamontować zaślepki w wolnych otworach.

## URUCHAMIANIE/ DZIAŁANIE

### Przed pierwszym uruchomieniem

### UWAGA!

Po zakończeniu transportu urządzenie powinno stać przez 4godziny, aby mógł się zebrać olej w kompresorze. Nieprzestrzeganie tej zasady może prowadzić do uszkodzenia kompresora a tym samym do awarii urządzenia.

- wyczyścić wnętrze urządzenia oraz wszystkie znajdujące się w nim elementy wyposażenia.

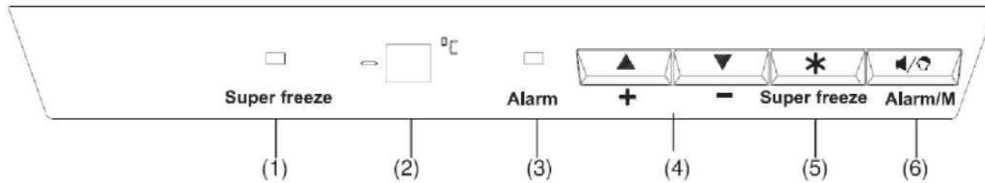


## Włączanie urządzenia

-podłączyć urządzenie do sieci elektrycznej.

- ustawić temperaturę w panelu sterowania, wskazówki na ten temat znajdą Państwo w dalszej części instrukcji.

## Panel sterowania



1. Kontrolka SUPER FREEZ informuje o włączonym programie szybkiego zamrażania
2. Przez wyświetlacz ustawia się temperaturę wewnątrz urządzenia. Podczas ustawiania temperatury cyfry na wyświetlaczu migają. Kilka sekund po ostatnim naciśnięciu podane wartości zostają zapisane i wyświetlone na wyświetlaczu.
3. ALARM – światelko ostrzegawcze w przypadku wzrostu temperatury
4. Przy pomocy tych przycisków ustawiana jest temperatura. Przyciskiem [+] ustawia się temperaturę wyższą, a przyciskiem [-] niższą.
5. SUPER FREEZ przycisk do włączania/wyłączania funkcji szybkiego zamrażania
6. ALARM/M –przycisk do wyłączenia ostrzegawczego sygnału dźwiękowego

## Ustawienia

Przyciskami [+] i [-] można ustawić temperaturę między -15°C do -24°C. Proszę zwrócić uwagę na to, że temperatura zmienia się w zależności od temperatury otoczenia (miejsce ustawienia), częstotliwości otwierania drzwi i zapełnienia lodówki.

Przy pierwszym uruchomieniu należy ustawić pokrętkę na najniższej temperaturze, aby urządzenie osiągnęło pożądaną temperaturę pracy. Następnie zaleca się ustawienie pokrętki na średni stopień, po czym mogą Państwo ewentualnie skorygować temperaturę.

## SUPER FREEZ (Szybkie zamrażanie)

Po aktywowaniu funkcji SUPER FREEZ urządzenie pracuje na maksymalnej mocy zamrażania aby przyspieszyć proces zamrażania. Świeci się kontrolka SUPER FREEZ na panelu sterowania. Po około 26 godzinach funkcja wyłącza się automatycznie. Temperatura wewnątrz urządzenia dopasowuje się do wprowadzonych wcześniej ustawień a kontrolka gaśnie. Funkcję SUPER FREEZ można wyłączyć również wcześniej wciskając przycisk SUPER FREEZ.

## Funkcja alarmu



### WSKAZÓWKA

- podczas pierwszego uruchamiania normalne jest, że świeci się kontrolka ALARM
- ostrzegawczy sygnał dźwiękowy można zawsze wyłączyć przed jego zakończeniem naciskając przycisk ALARM/M

**...przy otwartych drzwiach urządzenia** dłużej niż 2 minuty, sygnał ostrzegawczy słychać w regularnych odstępach do momentu zamknięcia drzwi. Po 10 minutach sygnał wyłącza się automatycznie.

**...w przypadku awarii urządzenia** lub dłuższej przerwie w dostawach energii elektrycznej, temperatura wewnątrz urządzenia może wzrosnąć. Jeżeli temperatura wewnątrz urządzenia wzrośnie powyżej  $-10^{\circ}\text{C}$  rozlegnie się sygnał dźwiękowy i zacznie świecić kontrolka ALARM. Na wyświetlaczu pojawi się na krótko najwyższa osiągnięta temperatura. Po kilku minutach sygnał dźwiękowy wyłącza się, a kontrolka ALARM świeci się w dalszym ciągu do przywrócenia prawidłowych warunków działania (temperatura poniżej  $-10^{\circ}\text{C}$ ).

## Przechowywanie żywności

Zamrażarka umożliwi Państwu przechowywanie zamrożonych produktów w temperaturze  $-18^{\circ}\text{C}$  lub niższej (od średniego ustawienia regulatora temperatury) przez kilka miesięcy, przygotowywanie kostek lodu i zamrażanie świeżej żywności.

Temperatura w zamrażarce jest sterowana automatycznie pokrętkiem w lodówce. Z powodu wpływu czynników zewnętrznych jak temperatura otoczenia, miejsce ustawienia, częstotliwość otwierania drzwi jak również zapełnienie, temperatura w urządzeniu może się zmieniać.

### Zamrażanie

- 24 godziny przed zamrażaniem ustawić najniższą temperaturę i utrzymać ją jeszcze przez kilka godzin po rozpoczęciu zamrażania. Urządzenie nie zostanie uszkodzone jeżeli po wstępnym zamrożeniu temperatura nie zostanie przestawiona na środkowy poziom, należy jednak tego unikać z przyczyn ekonomicznych.
- Świeże produkty powinny być możliwie jak najszybciej przemrożone. Temperatura zamrażanych produktów powinna być obniżona tak szybko jak to możliwe, aby zredukować powstawanie kryształów lodu, które mogłyby uszkodzić strukturę żywności.
- W miarę możliwości zamrożone produkty powinny stykać się z dnem szuflady
- Należy zostawić odstępy pomiędzy mrożonkami aby umożliwić cyrkulację zimnego powietrza.

### Przechowywanie produktów głęboko mrożonych

- Zapakowane mrożonki zgodnie z informacjami producenta należy przechowywać w zamrażarce. Należy zwrócić uwagę na to, aby produkty po zakupie nie rozmroziły się i włożyć je możliwie najszybciej z powrotem do zamrażarki.
- Mają Państwo możliwość przechowywania długotrwałego tzn. do 3 miesięcy. Czas ten może się jednak różnić, dlatego należy przestrzeganie zalecanego czasu przechowywania podanego na opakowaniu.

### Środki bezpieczeństwa

- Nie przechowywać w zamrażarce napojów gazowanych: wody mineralnej, piwa, wina musującego, Coli itp. (niebezpieczeństwo wybuchu)
- Raz rozmrożone produkty należy jak najszybciej spożyć i nie zamrażać ponownie, chyba że zostaną zamrożone po przetworzeniu.
- W przypadku przerwy w dostawie prądu nie należy otwierać drzwi. Jeżeli awaria trwa nie dłużej niż 10 godzin to produkty się nie zepsują.
- Nie spożywać produktów które są jeszcze zamrożone. Nie podawać dzieciom lodu bezpośrednio z zamrażarki. W skutek zimna może dojść do obrażeń w okolicy ust.
- Dotykание metalowych elementów we wnętrzu urządzenia w przypadku bardzo wrażliwej skóry może wywołać objawy podobne do oparzeń.
- Nie dotykać głęboko zamrożonych produktów mokrymi lub wilgotnymi rękami, ponieważ dłonie mogą przymarznąć.

### Rozmrażanie

Dzięki funkcji NoFrost-System w komorze zamrażającej nie wytwarza się lód. Rozmrażanie nie jest konieczne.

### Odgłosy pracy

	RODZAJ ODGŁOSU	PRZYCZYNA/ USUWANIE
<b>PRAWIDŁOWE ODGŁOSY</b>	mruczenie	Powodowane jest przez działający kompresor. Staje się głośniejsze kiedy kompresor włącza się lub wyłącza.
	odgłos cieczy	Powstaje przez cyrkulację chłodziwa w agregacie.
	klikanie	Termostat włącza bądź wyłącza kompresor.
	uciążliwe odgłosy	Wibracja półek lub węzownicy chłodzącej – należy sprawdzić czy są one prawidłowo zamocowane.

### Wyłączanie

**Aby wyłączyć zamrażarkę należy wyciągnąć wtyczkę z gniazdka lub wyciągnąć (wykręcić)**

#### bezpiecznik.

Jeżeli urządzenie będzie przez dłuższy czas wyłączone z użytkowania należy:

- wyjąć produkty spożywcze z urządzenia,
- wyczyścić dokładnie urządzenie (patrz rozdział „Czyszczenie i pielęgnacja”),

- zostawić otwarte drzwiczki, aby zapobiec tworzeniu się przykrych zapachów.

### **Wskazówki dotyczące oszczędzania energii**

- wyciągnąć wtyczkę jeżeli nie korzystają Państwo z urządzenia,
- nie ustawiać urządzenia w sąsiedztwie kuchenek, kaloryferów i innych źródeł ciepła. Przy wysokiej temperaturze otoczenia kompresor pracuje częściej i dłużej.
- należy zwracać uwagę na wystarczające na- i odpowietrzenie w górnej oraz tylnej części urządzenia. nie zakrywać otworów wentylacyjnych.
- ciepłe potrawy ostudzić przed wstawieniem do lodówki,
- drzwi otwierać tylko na tak długo jak jest to konieczne,
- nie ustawiać temperatury niższej niż jest to konieczne.
- zwracać uwagę aby temperatura wewnątrz urządzenia nie wzrosła powyżej -18°C.
- uszczelnienie drzwiczek Państwa urządzenia musi być nienaruszone aby drzwiczki zamykały się prawidłowo.

### **Czyszczenie**



#### **OSTRZEŻENIE!**

- przed rozpoczęciem prac konserwacyjnych zasadniczo wyłączyć urządzenie oraz odłączyć wtyczkę lub wyłączyć, względnie wykręcić bezpiecznik. Wtyczkę wyciągnąć z gniazdka ciągnąc za wtyczkę, nigdy za przewód.
- nigdy nie czyścić lodówki parowymi urządzeniami czyszczącymi. Wilgotność może dostać się do części elektrycznych. Niebezpieczeństwo porażenia prądem! Gorąca para może także prowadzić do uszkodzenia części wykonanych z tworzywa sztucznego. Urządzenie przed uruchomieniem musi być suche.



#### **UWAGA!**

- nie używać szczotek drucianych ani innych ostrych przedmiotów
- nie używać szorujących środków do czyszczenia



#### **UWAGA!**

Nie uszkodzić układu chłodzącego

### **Należy regularnie czyścić urządzenie wraz z wyposażeniem wewnątrz**

- Przed czyszczeniem należy wyjąć zawartość lodówki i przechowywać pod przykryciem w chłodnym miejscu
- Wnętrze urządzenia, powierzchnie zewnętrzne, wyposażenie oraz uszczelki należy regularnie myć letnią wodą z łagodnym detergentem.
- Po dokładnym osuszeniu można ponownie uruchomić urządzenie

## Co zrobić gdy... Rozwiązywanie problemów.

Następujące zakłócenia mogą Państwo usunąć samodzielnie po sprawdzeniu:

ZAKŁÓCENIE	MOŻLIWE PRZYCZYNY	ROZWIĄZANIA
Urządzenie nie działa bądź działa nieprawidłowo	Czy wtyczka nie jest umieszczona w gniazdku? Czy zabezpieczenie gniazdka się poluzowało? Czy regulator temperatury jest prawidłowo ustawiony? Czy miejsce ustawienia jest odpowiednie? Czy produkty, półki lub szuflady nie utrudniają prawidłowego zamykania drzwi? Czy wentylacja urządzenia nie jest utrudniona?	Prawidłowo umieścić wtyczkę w gniazdku, włączyć zabezpieczenie, ewentualnie wezwać specjalistów. Sprawdzić ustawienia.  Sprawdzić temperaturę otoczenia. Prawidłowo ułożyć produkty, półki, względnie szuflady. Odstłonić otwory wentylacyjne. Ustawić urządzenie na otwartej przestrzeni.
Urządzenie działa głośno.	Czy urządzenie jest dobrze ustawione w pionie i poziomie?	Ustawić urządzenie przy pomocy nóżek.  Odgłosy z obiegu chłodziwa nie stanowią usterki.
Woda zbiera się na podłodze urządzenia.	Czy temperatura jest ustawiona prawidłowo?	Sprawdzić ustawienie temperatury.
Ścianki urządzenia są bardzo ciepłe	Krążeniu chłodziwa towarzyszy spienianie, wytworzone podczas pracy urządzenia ciepło jest odprowadzane przez ścianki boczne.	
Na powierzchni lodówki skrapla się woda.	Wilgotność powietrza w otoczeniu jest wyższa niż 70 %.	Dokładnie przewietrzyć pomieszczenie, w którym stoi lodówka, jeżeli to możliwe usunąć przyczynę wilgotności.

### WSKAZÓWKA:

Jeżeli problemy występują nadal, pomimo zastosowania powyższych rozwiązań proszę skontaktować się z obsługą klienta.

### Dane techniczne

wymiary / waga	
wysokość x szerokość x głębokość	cm   176.3 x 59.6 x 62.3
Masa netto	kg   65.0
Wymagania energetyczne	
Moc	W   105
Napięcie/Częstotliwość	V~ / Hz   220-240 / 50

## Karta informacji technicznych

Marka		Bomann
Model		GS 176
Kategoria		8
Klasa wydajności energetycznej		A+
Roczne zużycie prądu	kWh/rok	292
Łączna pojemność użytkowa	l	-
- szuflada chłodząca		-
- przestrzeń do przechowywania wina		-
- przestrzeń chłodząca		-
- szuflada do przechowywania świeżych owoców	l	-
Łączna pojemność użytkowa zamrażarki	l	230
Oznaczenie gwiazdkowe		4
Temperatura w innych szufladach		-
Najniższa temperatura do chłodzenia wina		-
Bezsronowa		•
Czas przechowywania podczas awarii	h	10
Zdolność zamrażania	kg/24h	20
Klasa klimatyczna		SN~T
Emisja hałasu	dB(A) re1 pW	45
Urządzenie do zabudowy/ zintegrowane		- / -
Półka na wino		-

### WARUNKI GWARANCJI

Przyznajemy 24 miesiące gwarancji na produkt licząc od daty zakupu.

W tym okresie będziemy bezpłatnie usuwać w terminie 14 dni od daty dostarczenia wadliwego sprzętu z kartą gwarancyjną do miejsca zakupu wszystkie uszkodzenia powstałe w tym urządzeniu na skutek wady materiałów lub wadliwego wykonania, naprawiając oraz wymieniając wadliwe części lub, (jeśli uznamy za stosowne) wymieniając całe urządzenie na nowe.

Sprzęt do naprawy powinien być dostarczony w komplecie wraz z dowodem zakupu oraz z ważną kartą gwarancyjną do sprzedawcy w miarę możliwości w oryginalnym opakowaniu lub innym odpowiednim dla zabezpieczenia przed uszkodzeniem. W razie braku kompletnego opakowania fabrycznego, ryzyko uszkodzenia sprzętu podczas transportu do i z miejsca zakupu ponosi reklamujący. Naprawa gwarancyjna nie dotyczy czynności przewidzianych w instrukcji obsługi, do wykonania, których zobowiązany jest użytkownik we własnym zakresie i na własny koszt.

Gwarancja nie obejmuje:

- mechanicznych, termicznych, chemicznych uszkodzeń sprzętu i wywołanych nimi wad,
- uszkodzeń powstałych w wyniku działania sił zewnętrznych takich jak wyładowania atmosferyczne, zmiana napięcia zasilania i innych zdarzeń losowych,
- nieprawidłowego ustawienia wartości napięcia elektrycznego, zasilanie z nieodpowiedniego gniazda zasilania,

- sznurów połączeniowych, sieciowych, żarówek, baterii, akumulatorów,
- uszkodzeń wyrobu powstałych w wyniku niewłaściwego lub niezgodnego z instrukcją jego użytkowania, przechowywania, konserwacji, samowolnego zrywania plomb oraz wszelkich przeróbek i zmian konstrukcyjnych dokonanych przez użytkownika lub osoby niepowołane,
- roszczeń z tytułu parametrów technicznych wyrobu, o ile są one zgodne z podanymi przez producenta,
- prawidłowego zużycia i uszkodzeń, które mają nieistotny wpływ na wartość lub działanie tego urządzenia.

Karta gwarancyjna bez pieczętki sklepu, daty sprzedaży, niewypełniona, źle wypełniona, ze śladami poprawek, nieczytelna wskutek zniszczenia, bez możliwości ustalenia miejsca sprzedaży oraz dołączonego dowodu zakupu jest nieważna.

Korzystanie z usług gwarancyjnych nie jest możliwe po upływie daty ważności gwarancji. Gwarancja na części lub całe urządzenie, które są wymieniane kończy się, wraz z końcem gwarancji na to urządzenie. Wszystkie inne roszczenia, wliczając w to odszkodowania są wykluczone chyba, że prawo przewiduje inaczej. Roszczenia wykraczające poza tę umowę nie są uwzględniane przez tę gwarancję. Gwarancja oraz zawarte w niej warunki obowiązują na terenie Rzeczypospolitej Polskiej.

Znaczenie symbolu "Pojemnik na śmieci"



Proszę chronić nasze środowisko, sprzęt elektryczny nie należy do śmieci domowych.

Proszę korzystać z punktów zbiorczych przewidzianych do zdawania sprzętu elektrycznego i tam oddawać sprzęt, który nie będzie już używany.

Dzięki temu pomagają Państwo unikać potencjalnych następstw niewłaściwego usuwania odpadów, mających wpływ na środowisko naturalne oraz ludzkie zdrowie.

Tym sposobem przyczyniają się Państwo do ponownego użycia, recyklingu i do innych form wykorzystania starego sprzętu elektrycznego i elektronicznego.

Informacje, gdzie można zdać sprzęt, mogą Państwo otrzymać w swoich regionalnych urzędach komunalnych lub w administracji gminy.

